



SANKEI EXPRESS

10|07

www.sankei-express.com

Sun.

¥100

2012(平成24)年 日刊2109号

月定額¥2,100(税込)

## 公共テレビ補助金廃止に言及

1969年のセサミストリート放送開始から登場する、日本でもおなじみのビッグバード。ハリウッドスターにも認定されているが、ミット・ロムニー氏が大統領になれば、「失業。の憂き目にあうことになるのか（AP）」



## 「Big Bird守れ」ロムニー氏炎上

## 赤字削減で「セサミ」標的

3日(日本時間4日)に行われた米大統領候補者討論会で、行政のスリム化を目指す共和党のミット・ロムニー前マサチューセッツ州知事(65)が、150カ国以上で愛されている幼児教育番組「セサミストリート」のシンボルキャラクター、ビッグバードに言及し、放送している全米公共テレビ(PBS)への補助金廃止を唱えたことが大きな波紋を呼んでいる。この発言直後には「ビッグバード」がツイッターのトレンドワードに急浮上し、「不景気もここまで来たか。ビッグバードも失業するなんて」などといった書き込みが殺到。ファンは、ロムニー氏が当選した場合の放送中止を危惧し

ている。

## 「中国に金借りるより」

ロムニー氏の発言は、コロラド州デンバーで行われた第1回討論会で、「国の借金を減らすためにどうすべきか。そして現職のバラク・オバマ大統領(51)との違いは何か」という司会者からの質問への返答の冒頭に飛び出した。ロムニー氏は司会を務めたPBSのニュースキャスター、ジム・レーラー氏(78)に向かって「悪いね、ジム。だが(当選したら)PBSへの補助金は廃止するつもりだ。PBSは好きだし、ビッグバードも大好きだ。でも中国から借りた金で助成を続けたいとは思わない」と、理解を求めた。PBS(1969年設立)は連邦政府や州の

補助金、企業の寄付金等で運営され、非営利を旨とし、教育番組や教養番組を手がけている。ビッグバードは、開局以来続くセサミストリートで人気のある黄色い鳥のキャラクターだ。ソーシャルメディアを分析するサイト「TOPSY」によると、ロムニー発言へのツイッターのつぶやきは直後の1時間で14万件を超え、大半が「ビッグバードを守れ」などとロムニー氏に批判的な内容だったという。

## 「削るべきはほかに」反論

討論会でオバマ氏はロムニー氏のこの発言に特に反応しなかったが、翌日の4日、ウィスコンシン州マディソンで開いた選挙集会で「ある大物がついにビッグバードにつらく当たり始めた。ロムニー

氏はウォール街(金融街)には気ままな振る舞いを許すつもりなのに、セサミストリートは打ちのめそうとしている」と批判した。PBSも「公共放送の役割、重要性をロムニー氏は理解していない。予算を削るべきところは他にある」と猛然と反論した。

米メディアによると、PBSへの補助金は年間約4億5000万ドル(約350億円)で、一方、農家への補助金は年間約200億ドル(約1兆5700億円)に達している。

討論会は「ロムニー氏優勢」の声が多数派だったが、支持率は依然、オバマ氏がリードしている。ロムニー氏は残り2回の討論会で連勝することが逆転に望みをつなぐための絶対条件だが、慎重さを欠いた軽口は戒めた方がよさそうだ。

「ART CAFE」パワーアップ  
日曜日は拡大版 7~26面

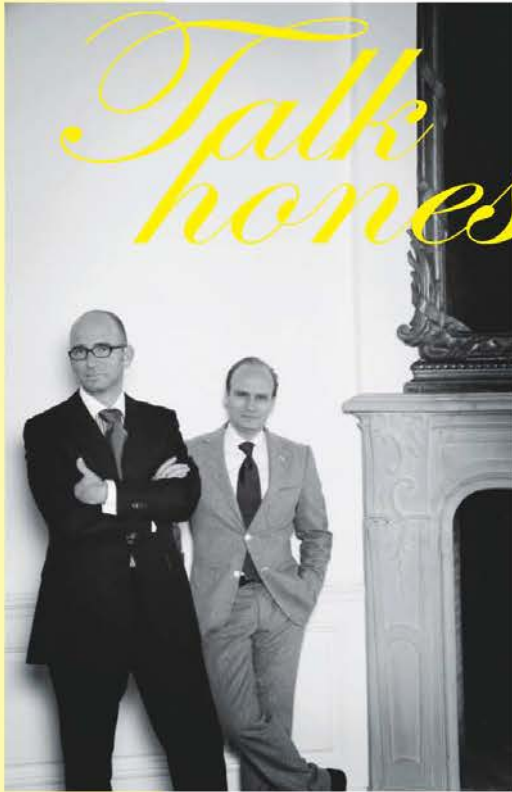
「Sankei Express on the first Sunday」  
内側の16ページ(I~XVI)に掲載しています。

4910853710727

00095







世界の本音

## SIEGER DESIGN

ヨーロッパで最も有名なデザイン事務所、ジーガーデザイン。ドイツの建築家、ディーター・ジーガーが始めた事務所は、「宝石のように美しい」と称されるドイツの高級水栓金具ブランド、ドンブラハをはじめ、世界中の有名メーカーの製品に取り入れられている。兄、クリスチャンとともにジーガーデザインを支える弟のミハエル・ジーガーに話を聞いた。

Michael Sieger (ミハエル・ジーガー)

1968年3月4日生まれ。87～90年に、ミュンスター大学で工業デザインを学ぶ。兄、クリスチャン(写真左)とともに、ジーガーデザイン社の創始者である父、ディーター・ジーガーの手ほどきを受ける。Red dot product design award、German Federal Republic Design Awardなど受賞多数。

Q: デザイナーになったきっかけは?

生まれたときから、父(ディーター・ジーガー)の影響を受け、自然と建築、工業デザイン、インテリアデザインの世界へ入りました。学生時代から、兄のクリスチャンとともに、グラフィックデザインやプロダクトデザインのコラボレーションプロジェクトをこなしたことも大きかったと思います。

Q: 今の活動の拠点は?

1752年ごろに建てられたといわれる古城を復元させ、1988年から、そこを拠点に活動しています。

Q: デザインするときの視点の置き方や、想像力の秘密を教えてください。

いくつかのキーワードをあげてみましょう。

- ・土台としての機能性
  - ・人間の精神の内部にある祖先の経験したものなごり
  - ・価値があり、エレガント、時代に左右されない品質
  - ・卓越した感情
- これらを考慮しています。

Q: 美しいデザインを生み出すとき、何に重きを置きますか?

美しさの表現として、何をそぎ落として本質的要素とするか。そして、美を追求するためのナレーションと詩情です。

Q: オフィスについて教えてください

260年前に造られた城がクリエイティブの現場で、約40人のスタッフがいます。1万平方の庭には数え切れないほどの立派な作品が展示されていて、そこからも多くのインスピレーションをもらっています。オフィスは古城ですが、コミュニケーションツールはもちろんデジタルですよ(笑)。

Q: ドンブラハでは、水という流動的な素材を扱って、硬度の高い蛇口やバスタブなどをデザインしています。対照的な素材ですよね。

バスルームという場所は、ただ単に体を清潔にする場所ではありません。肉体的にも精神的にも文化的にも、そこはリラックスする場所です。そのため、そこで使われるプロダクトはなるべく人工的にならないようにしています。あらゆる外観をそぎ落としつつも、機能はそぎ落とさないのが原則です。



世界は怖い？ NO  
 世界は楽しい？ YES  
 世界は狭い？ NO  
 世界は広い？ YES  
 世界は危険？ NO  
 世界は簡単？ NO  
 世界は難しい？ NO  
 世界は何に溢れている？

Artificialness



Q: 寝たままの姿勢でシャワーを浴びることができる水平シャワー(写真右上)のアイデアは、どうやって生まれたのですか？

ナビゲーションシステムやデジタルカメラを内蔵した携帯電話などのテクノロジーの影響を受け、私たちの生活には劇的な変化が起っています。

この変化は、バスルームにも当てはまります。音楽聴取環境やインターネット、ライティングシステムなどの進化から、このユニークなプロダクトのアイデアは生まれました。

水平シャワーでは、水量、温度などの個別のプログラムが可能です。バスルームとスパの機能を併せ持っているのです。

今後はバスルームでの過ごし方が人間の精神的、肉体的健康にますます影響を及ぼすでしょうし、生活の質を上げることに深くかかわってくることを確信しているからこそこの商品です。

Q: 日本の風呂文化はヨーロッパとは異なりますが、各国の文化で興味深い点があったら教えてください

仕事柄、世界を飛び回っておりますが、可能な限りスパやウェルネスプログラムには参加するようにしています。

一般的には、アジア人はお風呂で体を洗うことに、精神的にも肉体的にもわれわれ西洋人とまったく異なる認識を持っていると思います。日本では入浴と体を洗うことは、異なる行為です。また、アジア人は入浴を楽しむことが生活の一部になっています。

一方、ムスリム国家では、ハمام(風呂)は社交の場であり、特に女性にとってはチャドル(顔と体を覆う布)を取って集まれる唯一の場所です。

ドイツでは、バスルーム、特にゲスト用のバスルームは、入浴というよりゲストに良い印象を残すためのものです。最近、ヨーロッパでも清潔感がトレンドになってきて、温水洗浄トイレもはやってきています。

私も、アジアを旅行するときは、温水洗浄トイレを使えるのが楽しみのひとつです。温水洗浄トイレは日本で開発され、進化してきた商品ですが、ヨーロッパにももっと増えればいいですね。特に、ヨーロッパの公共施設で、より多くの温水洗浄トイレにお目にかかれるといいんですが…。

Q: 世界はあなたに何を求めていると思いますか？

デザインマネジメントによる世界のデザイン戦略！

Q: これから挑戦していきたいことは？

ジーガーブランドの継続的な成功と、ドイツ発信のデザインの価値を上げていきたい。

Q.好きな言葉を3つ、教えてください。

/Simply timeless beauty

/New modesty

/More is less



世界の本音  
*Talk honestly*